



Samen werken voor
het jonge kind



NR 3 - JAN 2016
Nieuwsbrief pedagogischpact.nl

De kracht van inclusie

Samen werken aan een sterke pedagogische omgeving voor ALLE kinderen is een uitdaging. Inclusie is een van de pijlers onder PACT. Het vraagt om een gezamenlijke visie én een gezamenlijke praktijk: het verbinden van de werelden van onderwijs, opvang en zorg. Niet op papier maar vooral op de werkvloer, door de beroepskrachten die met jonge kinderen werken. Zij delen expertise en ontwikkelen een gezamenlijke taal. Hoe begin je, wat zijn realistische stappen, doet iedereen mee? De proeftuinen van PACT zijn met deze thema's aan het werk.

PACT deelt inzichten. In PACT Masterclasses laten experts van binnen en buiten de sector hun licht schijnen over PACT thema's. Zo ook eind 2015 - geïnspireerd door de studiereis die PACT maakte naar Denemarken - in de masterclass over inclusie en diversiteit.

In deze derde PACT Masterclass werden onder leiding van corporate antropoloog Jitske Kramer thema's uitgediept als: 'Hoe benutten we de kracht van diversiteit? Hoe moedigen we aan om 'het beste van jezelf' te zijn? Hoe doe je dat, interprofessioneel werken? Hoe leren we als professionals elkaars competenties herkennen en benutten? Kortom: als we een inclusieve leergemeenschap voor alle kinderen willen opbouwen, wat dragen we als professionals daar dan aan bij?'

Join the dance

Kramer deed studie naar hoe mensen culturen vormen en hoe culturen mensen vormen. Met de stelling 'Diversity is about being invited to the party' (je mag komen) en 'Inclusion is being asked to join in the dance'

(als je dan uitgenodigd wordt, mag je dan ook dancemuziek opzetten als het een salsafeest is?), opende zij het PACT-bal. Kramer: "De vraag die je je bij inclusie en diversiteit moet stellen is: wat gebeurt er als er in een groep mensen bijkomen die niet lijken op de rest? Dat voelt meestal erg ongemakkelijk, zeker in eerste instantie. Er ontstaan in zo'n geval snel subgroepen en dat leidt vervolgens gemakkelijk tot fragmentatie." Zij waarschuwde: "Kijk uit voor -wij tegen zij-. Een gefragmenteerde groep of organisatie zal de boot missen in de wereld van vandaag. Fragmentatie kost handenvol geld en schaadt de klant én de organisatie zelf."

Over kinderen én volwassenen

Vervolgens ging Kramer in op de betekenis van inclusie in de praktijk: "Inclusie gaat over iedereen: volwassenen én kinderen. Het gaat over hoe we samen spelen, samen delen, samen werken en als het niet bevalt: stop zeggen. In de basis vinden we inclusie eigenlijk heel normaal, maar het is niet altijd eenvoudig..." Kramer heeft acht principes van inclusie gevonden (zie kader op volgende pagina).

Inclusie in proeftuinen

Via PACT werken proeftuinen op hun eigen wijze aan inclusie en diversiteit. Hoe geef je het vorm? Wat zijn kansen en valkuilen? Waar loop je in de praktijk tegenaan en hoe zorg je daarbij dat je zelf en je collega's in de professionele kracht staat? In deze IMPACT vertelt een van de proeftuinen wat inclusie voor hen betekent. In het kader wetenschap geeft Kirsten Nøhr haar visie op sociale inclusie.

Verder in deze nieuwsbrief meer over PACT in 2016. Meer weten over de inclusie en diversiteit? www.pedagogischpact.nl

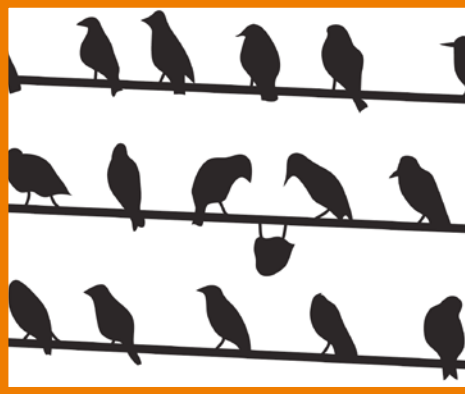
Cultuur speelt volgens Kramer een belangrijke rol bij inclusie: "Cultuur is aangeleerd gedrag. Het zijn de vaak ongeschreven regels in teams en organisaties. Cultuur is het omzetten van chaos in orde en vanuit deze ordening bepaalt de groep wie er wel of niet bij horen."

Het beste van jou...

Cultuur geeft unieke antwoorden op universele

De acht principes van inclusie

1. Kloon niet,
2. Zie de macht van macht,
3. Daag de waarheid uit,
4. Geniet van het onbekende,
5. Niet of/of maar en/en,
6. Zoek actief naar het alternatief,
7. Varieer in ritme en
8. Doe het samen.



vragen, vindt Kramer. "Alleen dat antwoord verandert continu. Als je nu vraagt 'wat is het beste voor het kind?', dan krijg je een heel ander antwoord dan pakweg 50 jaar geleden. De vraag bij het gezamenlijk beantwoorden van vragen zou moeten zijn: Hoe haal je het beste uit een ieder; elk kind en elk teamlid? En niet, wat is de enige waarheid?"

Kaartspel

De deelnemers van de masterclass werden in kleine groepjes uitgenodigd om een kaartspel te spelen. De essentie van het spel was dat op verschillende tafels met verschillende spelregels werd gespeeld. Zonder dat de



deelnemers dat wisten. Kramer: "Wat gebeurt er met je als je weet dat het spel met andere spelregels wordt gespeeld, die jij ook nog eens niet kent? Heb je er lol van of niet en doe je je voordeel met het verschil? En, hoe reageer je als iemand het ineens heel anders doet?" De link naar de eigen praktijk is snel gelegd: "Want hoe reageer je op een nieuwe collega.

Vaak denken we bij afwijkend gedrag: die weet het nog niet, die moet nog even bijgespijkerd worden... Ik noem dat meerderheidsblindheid of dominantieblindheid."

Risico van uitsluiten

"We zijn kuddedieren en gewoontedieren. En we hebben last van die dominantieblindheid", vindt Kramer. "Belangrijk in een groep is: wat doet de minderheid? Laten ze zich nog harder horen of passen ze zich aan? En bij dat laatste is dan de vraag: tot welk niveau kun je je aanpassen? De meerderheid in een groep zegt al snel: ik wil best naar je luisteren, maar eerst even normaal doen... Maar wat is normaal? Als verschillen er niet mogen zijn, hebben mensen vaak de neiging om te saboteren. Hoe meer we uitsluiten hoe groter de kans dat er sabotagegedrag ontstaat."

De kracht

Wat is de kracht van inclusie en diversiteit? Kramer: "Het helpt als je als groep en als mens een beetje flexibel bent. Zeg je: je mag wel meedoen, maar we zullen het nog een keer uitleggen? Of zeg je: welkom, hoe zullen we het gaan doen? Als je ruimte voelt om met bestaande spelregels te spelen, dan heb je het meeste lol. Als we weinig verschillen ervaren gaat alles lekker vanzelf. Maar hoe meer verschillen, hoe meer energie er los kan komen. Diversiteit maakt vernieuwing mogelijk. Spanningen openen de deur naar onze gemeenschappelijk wijsheid. Maar je moet je daar dus wel voor durven openstellen. Je kunt verschillen pas benutten als je ze er ook laat zijn."

De Spreker

Jitske Kramer is als corporate antropoloog sinds 1998 werkzaam in (internationale) organisaties als trainer/coach op het gebied van communicatie, leiderschap en verandering. Zij heeft zich gespecialiseerd in het werken met (culturele) verschillen en het vergroten van inclusie.



Inclusie in de praktijk

Ieder kind kan zich ontwikkelen

“Ons allerbelangrijkste uitgangspunt is dat we altijd eerst kijken naar: ‘wat heeft het kind nodig om tot ontwikkeling te komen’? Geld, problemen thuis, of problemen met het kind zelf zullen bij ons nooit leidend zijn in de afweging of een kind hier hoort of niet. Ieder kind is ontwikkelbaar, zolang je uitgaat van zijn talenten en passie.”

Wim Dekkers is directeur van Kindcentrum Theresia uit Eindhoven. Theresia is twee jaar geleden gestart met opvang en onderwijs voor kinderen van 0 tot 12 jaar op één locatie. “Theresia is een kindcentrum in ontwikkeling. Wij streven er naar om ieder individu zijn of haar competenties te laten ontwikkelen. Zowel bij de kinderen als binnen ons team. Naast het bieden van goed en degelijk onderwijs en opvang, besteden wij veel aandacht aan de bevordering van de sociaal-emotionele ontwikkeling van de kinderen. Wij stimuleren zelfstandigheid, weerbaarheid en afstemming op de omgeving.”

Kindcentrum Theresia werkt volgens de principes van mediërend leren. Contact maken en aansluiten bij de bestaande mogelijkheden zijn daarbij uitgangspunten. Dekkers: “Het is noodzakelijk dat je investeert in de relatie met het kind. Bij mediërend leren is de mediator een tussenpersoon. Hij stroomlijnt de leerimpulsen uit de omgeving op zo'n manier dat dit aansluit op de motivatie en de mogelijkheden van het kind. Het mediërend leren laat het denkproces bij het kind. Het kind volgt niet de leerkracht, maar de leerkracht volgt - door goed door te vragen - het kind.”

Belangrijke schakel

Ouders vormen een belangrijke schakel in de denkbeelden van Theresia. Dekkers: “Vandaar ook dat we bijvoorbeeld een minicursus ‘opvoeden en zelfvertrouwen’ aanbieden aan ouders. Wij kunnen veel doen om het zelfvertrouwen van kinderen te meten en verbeteren, maar we weten ook dat de belangrijkste schakel in het opbouwen van zelfvertrouwen de ouders zijn. Door het aanbieden van zo'n cursus betrekken we hen bij de dingen waar het kind behoefte aan heeft.”

Ook de professionals moeten aan de bak. “Collega's die net van de PABO afkomen moeten vooral heel veel afleren als ze hier komen werken”, ervaart Dekkers. “Zo werken wij bijvoorbeeld niet met het opsteken van vingers in de klas. Wij vinden dat alle kinderen geactiveerd moeten worden om na te denken over een antwoord. En dan moet je dus ook niet alleen de kinderen die het antwoord weten - en dus hun vinger opsteken - aan het woord laten. De docent kiest wie het antwoord mag geven en zo worden alle kinderen uitgedaagd om na te denken over de vraag.”

Heel diverse populatie

De populatie kinderen op Theresia is heel divers. “Onze kindcentrum kent 16 nationaliteiten, met hoog tot zeer laag opgeleide ouders. We zijn wat dat betreft echt een afspiegeling van de wijk waarin we zitten. Ieder kind is welkom, ongeacht zijn of haar problematiek. Wij kijken - als een kind hier wordt aangemeld - altijd naar het individuele kind en wat dit kind nodig heeft. Vervolgens



zullen we goed beoordelen of wij het optimale kunnen bieden. Is dat niet het geval, dan zullen we dat ook zeggen.”

De ambassadeurs van PACT, Jitty Runia en Angelique Sterken hebben een korte film gemaakt waarin Wim Dekkers en andere schoolleiders de principes van inclusief werken op hun scholen toelichten. Voor meer informatie: a.sterken@korein.nl of jrunia@youkejeugd.nl.

Wetenschap

“Inclusie is enorm belangrijk voor de identiteitsontwikkeling van mensen. Het legt de basis voor een ‘deelnemende burger’ en biedt mogelijkheden om kinderen en volwassenen mee te laten doen met de steeds veranderende maatschappij.”

Dat vindt Kirsten Nøhr, docent aan de Hogeschool van Amsterdam en specialist op het gebied van sociale inclusie. “We kijken nog veel te veel naar kinderen die buiten de boot dreigen te vallen. Includeren begint niet als er een probleem is. Sociale inclusie betekent een gemeenschap creëren waar iedereen de mogelijkheid krijgt om te participeren. En je dus voortdurend afvragen of je die biedt. Realiseren van een inclusieve aanpak moet ook continu onderwerp van gesprek zijn.”

“Te vaak wordt er in Nederland, maar ook in de rest van Europa, gekeken naar inclusie als een instrument om mensen met problemen een plek te geven. Bijvoorbeeld met het invoeren van passend

onderwijs. In veel scholen wordt inclusie gezien als een individueel probleem, zowel voor het kwetsbare kind als voor de leerkracht. Maar competentieontwikkeling van de individuele leraar is niet de beste oplossing, inclusie gaat veel verder dan een ‘didactisch truc’. Beter kun je het hele team trainen om inclusie in praktijk te brengen en hiervoor is vooral goed leiderschap nodig.”

Kirsten Nøhr kwam 10 jaar geleden vanuit Denemarken naar Nederland en volgt de ontwikkelingen in de verschillende landen nauwgezet: “In Denemarken wordt groot belang gehecht aan het includeren van mensen. Ook wordt er veel onderzoek gedaan naar sociale inclusie. Niet alleen de theorie, maar ook in de praktijk. Scholen, kinderdagverblijven en gemeenten vragen onderzoekers mee te denken over hoe zij inclusie kunnen vormgeven. Zo ontstaat daar een hele mooie en vruchtbare samenwerking, met theorieontwikkeling en onderzoeken die ook goed bruikbaar zijn in de dagelijkse praktijk. Heel waardevol voor de ontwikkeling van een samenleving.”



PACT

bouwt verder

PACT bouwt aan een sterke pedagogische omgeving voor jonge kinderen: integrale voorzieningen waar een grote diversiteit aan kinderen gezamenlijk leren en ontwikkelen.

Kernbegrippen van PACT zijn inclusie en interprofessionele samenwerking. Een breed team met verschillende professionele competenties geeft al werkende weg vorm aan pedagogisch/educatieve voorzieningen voor ALLE kinderen.

Door deze inzet op 'sociale inclusie op de werkvloer' geeft PACT inhoud aan de ontwikkeling van Kindcentra 2020. Inclusie nodigt méér partners dan alleen onderwijs en opvang uit voor de vormgeving van kindvoorzieningen. In 2015 is dan ook de Kopgroep Jeugdhulp voor Kindcentra toegevoegd aan de Regiegroep Kindcentra 2020. De insteek van het eerste PACT projectjaar was het zaaien van het PACT-gedachtegoed, het testen in de praktijk, het onderbouwen vanuit de wetenschap en het presenteren van resultaten aan het veld en de beleidmakers.

PACT in 2016

Ook in 2016 werkt PACT aan praktijkontwikkeling, kennisdeling en beleidsontwikkeling.

Kennisdeling

PACT presenteert haar eerste opbrengsten aan het veld. De proeftuinen bieden een inkijk in succesvolle manieren van samenwerking door onderwijs, jeugdhulp en kinderopvang. Onderbouwd door het wetenschapsteam van PACT. Onder andere op het Brede School congres 2016. Daarnaast organiseert PACT ook in 2016 masterclasses.

Handzame Tools

PACT ontwikkelt handzame tools voor het veld. Gebouwd op de praktijk, gericht op versterking van interprofessionele samenwerking.

Netwerk en ondersteuning

PACT blijft investeren in het verbinden van kennis van koplopers aan de praktijk van initiatiefnemers. In elke regio is een PACT netwerk. Daarnaast bieden PACT-ambassadeurs ondersteuning aan organisaties die met elkaar een inclusieve praktijk willen opbouwen.

Training

PACT ontwikkelt een train-de-trainers model dat de ijkpunten van PACT vertaalt voor de praktijk. In 2017 kan deze training benut worden voor interprofessionele teams in kindvoorzieningen.

Innovatie in opleidingsveld van pedagogische professionals

PACT stimuleert de initiële opleidingen om actief aan de slag te gaan met opleidingen die zijn afgestemd op de vernieuwde beroepspraktijk van integrale samenwerking.

In gesprek met gemeenten

PACT voert een actieve dialoog met een groeiend aantal gemeenten over de realisatie van kind nabij zorg in algemene voorzieningen.

Over PACT

PACT is een project van Het Kinderopvangfonds en bouwt voort op eerdere projecten als Andere Tijden in opvang en onderwijs en Alert4you.

- PACT maakt deel uit van de regiegroep van het initiatief Kindcentra 2020
- PACT is betrokken bij de Kopgroep Wethouders voor Kindcentra
- PACT heeft een Adviesgroep met vertegenwoordigers van de branches primair onderwijs, kinderopvang en jeugdhulp en gemeenten

Colofon

IMPACT is een uitgave van PACT. PACT is een landelijk innovatieproject dat werkt aan de versterking van de pedagogische omgeving voor jonge kinderen. PACT legt de focus op de werkvloer waar pedagogische, educatieve en zorgmedewerkers nauw samenwerken. Het project werkt aan de pedagogische professionals van de toekomst, in een PACT van praktijk, wetenschap en beleid.

Deze IMPACT is de tweede uit een serie katernen waarin we u op de hoogte houden van de ervaringen in de PACT-proeftuinen.

Contact

Info@pedagogischpact.nl

Projectleiding:

Anki Duin
06 53 93 20 36

Gerdi Meyknecht
06 55 37 77 19